



# IFS

Processes  
Check

## IFS SUPPLY CHAIN PROCESSES CHECK

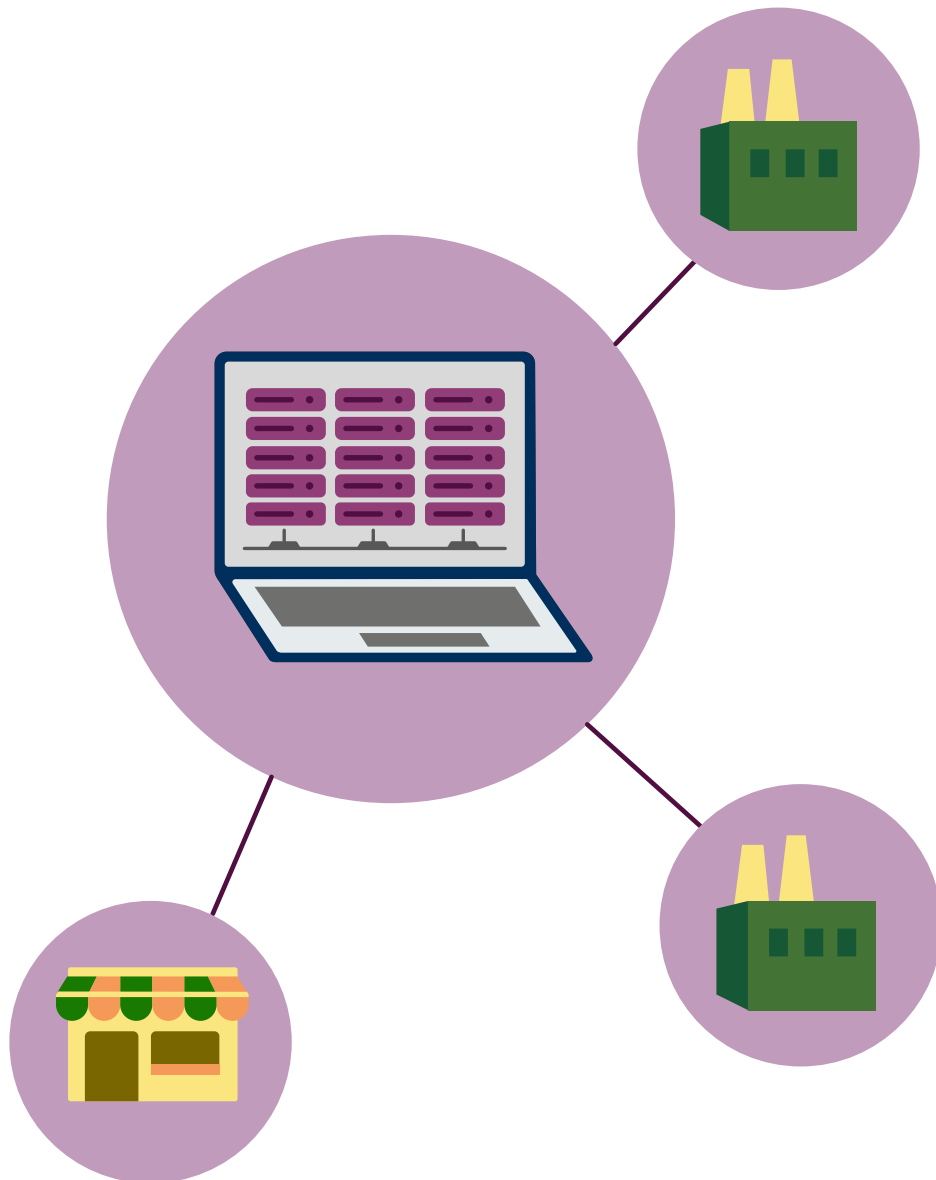
Analizar los socios de la cadena de suministro  
e identificar los productos de alto riesgo



## Soluciones IFS para la cadena de suministro

Bajo el nombre de IFS Supply Chain Solutions, IFS ofrece una cartera de controles de gestión de la cadena de suministro y herramientas informáticas. Estas soluciones ayudan eficazmente a las empresas a monitorizar y gestionar los riesgos en sus cadenas de suministro, como el incumplimiento de la normativa medioambiental, social y de gobernanza (ASG), el fraude alimentario o el incumplimiento de las especificaciones de los clientes.

Las evaluaciones que IFS ofrece en esta cartera permiten a las empresas proporcionar a sus grupos de interés datos validados sobre sus procesos de gestión de riesgos y cumplir con normativas como la Directiva de la UE sobre la diligencia debida de las empresas en materia de sostenibilidad (CSDDD) y la Directiva sobre información corporativa en materia de sostenibilidad (CSRD). También contribuyen a una mayor transparencia, credibilidad y mejor cooperación de las cadenas de suministro. El IFS Supply Chain Processes Check (la evaluación de los procesos de la cadena de suministro IFS) forma parte de esta cartera.



# CONTENIDO

<b>IFS Supply Chain Processes Check</b> .....	<b>1</b>
<b>Introducción</b> .....	<b>4</b>
<b>Objetivos y recorrido del Supply Chain Processes Check</b> .....	<b>5</b>

## Parte 1: Protocolo de IFS Supply Chain Processes

1 Alcance .....	6
2 Tipos de checks .....	6
3 Duración .....	7
4 Evaluación previa .....	7
5 Realización del check e idioma .....	8
6 Sistema de puntuación .....	8
7 Resultados finales .....	9
8 Plazos para la emisión de la carta de confirmación .....	10
9 Ciclo del check .....	10
10 Formación del auditor o evaluador .....	10
11 Informes y traducción .....	11
12 Plan de acción de mejora .....	11

## Parte 2: Lista de requisitos del Supply Chain Processes Check

1 Gobernanza y compromiso .....	13
2 Comunicación del código de conducta .....	13
3 Visión general de la cadena de suministro .....	13
4 Análisis basado en el riesgo de la cadena de suministro .....	13
5 Cumplimiento de los socios de la cadena de suministro .....	14
6 Gestión de las declaraciones (claims) .....	14
7 Gestión de datos en la cadena de suministro .....	14

## Anexos

Anexo 1 - Lista de materias primas .....	16
Anexo 2 - IFS Supply Chain Processes Check - Plan de acción de mejora .....	17
Anexo 3 - Carta de confirmación .....	18
Anexo 4 - Informe IFS Supply Chain Processes Check .....	19

# INTRODUCCIÓN

IFS es el socio de muchas empresas desde hace muchos años. Durante más de 20 años, hemos creado normas y servicios sólidos que evalúan la seguridad, la calidad y la integridad de los alimentos y los productos de acuerdo con los requisitos legales y requisitos de los clientes.

Hoy vemos surgir nuevos retos. Los clientes y otras partes interesadas esperan mayor transparencia en las cadenas de suministro, ya sea a nivel local o a una escala global compleja. Además, los gobiernos están iniciando más regulaciones en este campo. Muchas empresas de todo el mundo se enfrentan a grandes retos a la hora de comprender cuál es la mejor manera de aplicar la gestión de riesgos en sus cadenas de suministro de forma orientada a los objetivos.

El IFS Supply Chain Processes Check (evaluación de los procesos de la cadena de suministro IFS) proporciona la solución adecuada. El check evalúa sistemáticamente el sistema de gestión de la cadena de suministro y ayuda así a la empresa a obtener información valiosa y a identificar los riesgos relacionados con las materias primas en su cadena de suministro. También contribuye a un diálogo activo con sus socios de la cadena de suministro.

La evaluación comprende lo siguiente:

- Una lista de materias primas que ofrece una visión general de las materias primas/ingredientes utilizados por la empresa, su país de origen y una categoría de riesgo asociada. Esto crea un vínculo entre estos tres factores, que son fundamentales para establecer el nivel general de riesgo para la gestión de riesgos de la cadena de suministro.
- Un módulo de validación, donde un auditor o evaluador evalúa si una empresa ha establecido y mantenido procesos sólidos para gestionar eficazmente los riesgos en su cadena de suministro. Es posible combinar este control con la certificación IFS u otra auditoría.

Los resultados del check de los procesos de la cadena de suministro IFS proporcionan el statu quo y muestran en qué áreas podría desarrollarse más la empresa para satisfacer las expectativas de las partes interesadas y la normativa gubernamental.

IFS ofrece varios servicios, como formación y herramientas informáticas, para apoyar a los proveedores, entidades de certificación y empresas minoristas que trabajan con este check.

Visite nuestro sitio web para obtener más información.

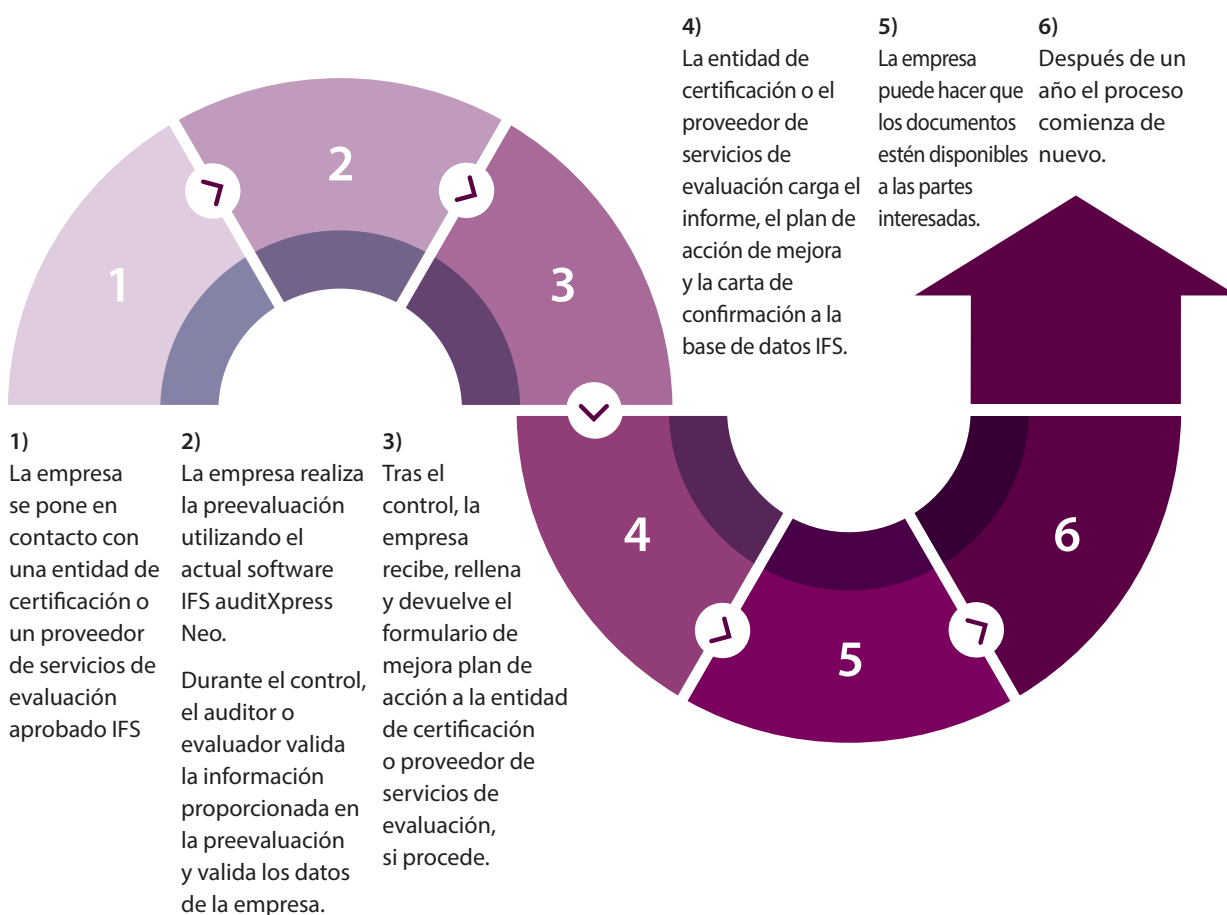
# OBJETIVOS Y RECORRIDO DEL SUPPLY CHAIN PROCESSES CHECK

La comprobación de los procesos de la cadena de suministro evalúa el sistema general de gestión de la cadena de suministro de una empresa. Se trata de una evaluación anual básica para valorar si la empresa ha establecido y mantenido procesos eficaces para analizar e identificar los riesgos relacionados con las materias primas en su cadena de suministro.

El control comprende dieciséis (16) requisitos y la lista de materias primas para identificar las materias primas de alto riesgo. La empresa proporciona la información para la lista de materias primas en una evaluación previa. Como paso siguiente, un auditor o evaluador validará esta información in situ o en remoto.

El auditor o evaluador puede llevar a cabo esta comprobación como complemento de una auditoría IFS, una evaluación de IFS Progress o una auditoría para otra norma de seguridad alimentaria de referencia GFSI. También es posible realizarla como una evaluación independiente.

Tras el check, la empresa recibe un informe con los resultados, un plan de acción de mejora y una carta de confirmación de su entidad de certificación. Con estos documentos, la empresa puede presentar a sus partes interesadas los resultados validados de las comprobaciones.



# PARTE 1 PROTOCOLO DE SUPPLY CHAIN PROCESSES

## 1 | Alcance

El Supply Chain Processes Check puede aplicarse a las empresas que ya cuentan con la certificación IFS, pero también puede aplicarse como evaluación "independiente" a las empresas que no cuentan con dicha certificación.

Esta evaluación puede organizarse como parte de una auditoría IFS (por ejemplo, IFS Food, PACsecure o HPC), una evaluación de IFS Progress puede realizarse posteriormente. Independientemente de la opción elegida, el control se realizará in situ o a distancia utilizando las TIC (Tecnologías de la Información y la Comunicación).

El Supply Chain Processes Check (evaluación de los procesos de la cadena de suministro IFS) es, en principio, una evaluación de validación anual, pero la frecuencia podría aumentarse durante el año para demostrar un mayor progreso.

El resultado del Supply Chain Processes Check IFS no afecta al resultado de ningún otro certificado IFS que pueda tener la empresa.

## 2 | Tipos de checks

- Check inicial
- Check para renovación

El check inicial se refiere a la primera evaluación IFS Supply Chain Processes Check de un centro de producción durante la cual todos los requisitos de la lista de requisitos de IFS Supply Chain Processes Check serán auditados por el auditor o evaluador.

Para mantener el IFS Supply Chain Processes Check, el centro de producción deberá ser evaluado cada año.

El check de renovación es la comprobación que se realiza para renovar el IFS Supply Chain Processes Check.

El período durante el cual se llevará a cabo un check para renovación se indica en la carta de confirmación y por tanto, la evaluación se realizará durante este período con el fin de mantener el ciclo de validez. Es responsabilidad del emplazamiento de producción renovar su check a su debido tiempo. Todas las compañías evaluadas en Supply Chain Processes Check IFS Food recibirán un recordatorio de la base de datos IFS tres (3) meses antes de que expire su carta de confirmación.

Si el check no se realiza a su debido tiempo, todos los usuarios de la base de datos IFS que tienen el correspondiente emplazamiento de producción en su lista de favoritos recibirán una notificación por correo electrónico.

Durante el check para la renovación, el auditor o evaluador deberá evaluar toda la lista de requisitos. Además, el auditor o evaluador revisará el informe y el plan de acciones de mejora de la anterior IFS Supply Chain Processes Check para comprobar la implementación y la eficacia de las acciones de mejora.

Esto aplica incluso si otra entidad de certificación emitió el informe.

Si el emplazamiento de producción cambia de entidad de certificación o de proveedor de servicios de evaluación, el emplazamiento de producción deberá actualizar esta información en la base de datos IFS e informará a su nueva entidad de certificación o proveedor de servicios de evaluación para que el auditor pueda comprobar el plan de acción del anterior check.

### 3 | Duración

La duración de la evaluación debe ser de un mínimo de dos (2) a cuatro (4) horas. Si la evaluación se realiza como parte de una auditoría IFS o de una evaluación de IFS Progress, deberá incorporarse al auditar los procesos de trazabilidad de la empresa.

Tenga en cuenta que la entidad de certificación o el proveedor de servicios de evaluación necesitan considerar que en determinados casos, se necesita más tiempo para presentar los documentos mediante técnicas a distancia (por ejemplo, cambio de páginas, regreso a documentos anteriores para controles cruzados, conexión a Internet, etc.).

La duración calculada no incluye el tiempo de preparación y elaboración de informes, que será de un mínimo de:

- una (1) hora para la preparación
- una hora y media (1,5) para la redacción del informe.

### 4 | Evaluación previa

La lista de materias primas se realiza como evaluación previa y forma parte integrante de IFS Supply Chain Processes Check. Es el resultado de las actividades de gestión de riesgos de la empresa, y muestra qué materiales e ingredientes de alto riesgo se han identificado en su cadena de suministro. Las características elegidas para reflejar este riesgo son individuales y pueden ir desde riesgos asociados al país de origen del material, como tensiones políticas o catástrofes naturales, hasta cuestiones vinculadas al propio material, por ejemplo casos históricos de fraude alimentario o problemas de legislación laboral en la fase de aprovisionamiento del material.

La empresa rellena la lista de materias primas antes de que tenga lugar el check ya sea como parte de una auditoría, una evaluación o de forma independiente.

- La lista de materias primas está disponible en el software IFS, auditXpress Neo.
- Las empresas pueden descargar el software en el área de acceso a la base de datos IFS.
- El acceso a la base de datos de IFS se realiza a través de la página web de IFS: [www.ifs-certification.com](http://www.ifs-certification.com).

Una vez completada, la lista de materias primas es guardada por la empresa como un archivo IFS auditXpress Neo y revisada por el auditor o evaluador durante el check. La entidad de certificación o el proveedor de servicios de evaluación cargará la lista de productos, la lista de requisitos y el informe en la base de datos IFS una vez finalizado el check.

## 5 | Realización del check e idioma

El IFS Supply Chain Processes Check se llevará a cabo en el idioma de trabajo del emplazamiento de producción. Se permite el uso del inglés en los casos en que sea necesario para una mejor comprensión entre los participantes.

Si el IFS Supply Chain Processes Check se evalúa como complemento de una auditoría IFS o de una evaluación de IFS Progress, lo mejor es que se audite mientras se revisa el capítulo de trazabilidad de la Norma IFS/Programa IFS.

Si se evalúa como una opción independiente, el check se estructurará en base a los siguientes pasos:

- Breve reunión inicial
- Evaluación de los documentos relacionados con los criterios específicos. Entrevistas con el personal relevante. Documentación y revisión/inspección de registros relacionados con la información proporcionada en la lista de materias primas.
- Conclusiones finales extraídas de la evaluación/conclusión de la verificación.
- Reunión final: fin de la evaluación.

En las reuniones de apertura y cierre deberá estar presente una persona con autoridad suficiente dentro de la empresa para iniciar las acciones pertinentes, de modo que se pueda discutir cualquier hallazgo descubierto durante el check.

Como parte de las buenas prácticas de auditoría, la entidad de certificación o el proveedor de servicios de evaluación revisará el informe y el plan de mejora antes de cargarlo en la base de datos IFS.

## 6 | Sistema de puntuación

El sistema de puntuación IFS cubre un rango de puntuación basado en el nivel de cumplimiento de los requisitos, desde el cumplimiento total hasta la no implementación del requisito. En la evaluación de cada requisito, el auditor debe evaluar si el requisito se cumple. De esta manera, el auditor también evaluará la efectividad de las medidas que la compañía ha adoptado para implementar un requisito.

En el programa IFS Supply Chain Processes Check hay cuatro (4) posibilidades de puntuación y la opción de no aplicable. Se otorgan puntos para cada requisito de acuerdo con el siguiente gráfico (gráfico 1):

Gráfico 1: Sistema de puntuación IFS Supply Chain Processes Check

Resultado	Explicación	Puntos
A	Conformidad total.	20 puntos
B	Conformidad casi total.	15 puntos
C	Parte del requisito no ha sido implementado.	5 puntos
D	El requisito no ha sido implementado.	0 puntos
N/A	El requisito no es aplicable. N/A sólo puede aplicarse a los siguientes requisitos: N° 4.4, 6.1 y 6.2. El auditor o evaluador deberá proporcionar una explicación en el informe.	No incluido en el cálculo de la puntuación total.



## 7 | Resultados finales

La suma total de puntos generará una escala final que va de la A a la E, con un resultado final de avanzado – intermedio – principiante



Este sistema fomenta el proceso de mejora continua dando a la empresa la oportunidad de mejorar sus resultados año tras año.

El resultado final se indica en la carta de confirmación.

El resultado del IFS Supply Chain Processes Check no tendrá ningún impacto en ningún certificado IFS o carta de confirmación IFS Progress.



## 8 | Plazos para la emisión de la carta de confirmación

El informe, el plan de acción y la carta de confirmación se cargarán a la base de datos IFS entre seis (6) y ocho (8) semanas (tiempo máximo) a partir del último día de evaluación, en función del siguiente plazo:

- El auditor o evaluador envía a la compañía el plan de acción: máximo dos (2) semanas después del último día del check
- La compañía completa el plan de acción de mejora y aportación evidencias de las mejoras: máximo cuatro (4) semanas
- La entidad de certificación o proveedor de servicios de evaluación que realiza la revisión técnica, emite el informe, el plan de acción de mejora y la carta de confirmación y los carga en la base de datos IFS: máximo dos (2) semanas.

## 9 | Ciclo del check

La validez de la carta de confirmación se define de la siguiente manera:

- comienza a partir de la fecha de emisión de la carta de confirmación,
- termina el último día de la fecha inicial del check + ocho (8) semanas - 1 día + 1 año.

La ventana de tiempo para programar el control para renovación se calcula de la siguiente manera: [- ocho (8) semanas; + dos (2) semanas] a partir del último día del control inicial. Se aplican las mismas reglas definidas en las normas IFS.

## 10 | Formación del auditor o evaluador

Estos son los requisitos previos mínimos que debe tener un auditor o evaluador para realizar el IFS Supply Chain Processes Check:

- 1) Auditores aprobados para las normas IFS
- 2) Auditores aprobados para otra norma de referencia de GFSI
- 3) Evaluadores aprobados para los programas IFS Progress

Para recibir la aprobación final y llevar a cabo este tipo de evaluación, los auditores o evaluadores deberán participar en la formación (e-learning) impartida por IFS Management GmbH. La entidad de certificación o el proveedor de servicios de evaluación es responsable de garantizar que el auditor o evaluador tiene la competencia necesaria para comprender las principales actividades de la empresa.

## 11 | Informes y traducción

- La entidad de certificación emitirá un informe revisado, además de un plan de acción de mejora en el que se indicará la técnica remota utilizada en caso de que la evaluación se haya realizado a distancia, y la(s) fecha(s) del IFS Supply Chain Processes Check.
- La entidad de certificación o el proveedor de servicios de evaluación cumplimentará la carta de confirmación - las empresas recibirán el documento.
- Tenga en cuenta que el auditor o evaluador tomará notas a mano adicionales que estarán disponibles si se solicitan.

Las traducciones al inglés no son obligatorias pero son posibles para las explicaciones de todos los requisitos del informe IFS.

## 12 | Plan de acción de mejora

El objetivo del plan de acción de mejora es para la compañía se esfuerce por mejorar de forma continua.

La plantilla del plan de acción de mejora será utilizada por la compañía como base para la elaboración de mejoras para la puntuación enumerada por el auditor o evaluador (con B, C y D). La aplicación de las acciones de mejora se comprobará durante la siguiente evaluación programada del IFS Supply Chain Processes Check.

La compañía enviará el plan de acción de mejora completado al auditor o evaluador en un plazo máximo de cuatro (4) semanas tras haber recibido la plantilla del plan de acción de mejora.

El auditor o evaluador o un representante de la entidad de certificación o del proveedor de servicios de evaluación deberá validar:

- las acciones de mejora,
- fechas de implementación

en la columna asignada del plan de acción de mejora, antes de la emisión del informe final.

## PARTE 2

### Lista de requisitos del Supply Chain Processes Check



## PARTE 2 LISTA DE REQUISITOS DEL SUPPLY CHAIN PROCESSES CHECK

### 1 Gobernanza y compromiso

- 1.1 La dirección ha incluido un marco para la gestión de riesgos de la cadena de suministro en la política corporativa.
- 1.2 La política de gestión de riesgos de la cadena de suministro es conocida por los empleados de los departamentos relevantes y está desglosada en objetivos medibles para los departamentos correspondientes.

### 2 Comunicación del código de conducta

- 2.1 La empresa ha desarrollado un código de conducta para los socios de la cadena de suministro, que se basa en los 10 principios del Pacto Mundial de las Naciones Unidas.
- 2.2 El código de conducta se comunica a los empleados correspondientes y a los socios de la cadena de suministro y , es confirmado por los socios de la cadena de suministro.

### 3 Visión general de la cadena de suministro

- 3.1 La empresa dispone de un análisis actualizado y sistemático de la cadena de suministro que muestra la posición de la empresa en esta cadena.
- 3.2 El análisis de la cadena de suministro se basa en el riesgo para identificar a los socios de la cadena de suministro que participan en la fabricación y distribución de los productos.

### 4 Análisis basado en el riesgo de la cadena de suministro

- 4.1 La compañía dispone de un sistema para identificar los riesgos potenciales dentro de su propia cadena de suministro.
- 4.2 Se realizará un análisis de peligros para todos los peligros posibles y previstos y se documentarán los riesgos identificados.
- 4.3 Se llevará a cabo una revalidación, teniendo en cuenta la evolución actual y la normativa legal, al menos una vez dentro de un periodo de 12 meses o siempre que se produzcan cambios significativos.

- 4.4 La empresa rellenará la lista de materias primas de la evaluación previa, utilizando la lista predefinida de materias primas críticas, según proceda.

## 5 Cumplimiento de los socios de la cadena de suministro

- 5.1 Los socios de la cadena de suministro están informados sobre las disposiciones legales que deben cumplir (por ejemplo, CSDDD).
- 5.2 La compañía ha introducido un sistema para monitorear a los socios de la cadena de suministro con respecto al cumplimiento de los requisitos del cliente. La selección de socios y la frecuencia del monitoreo es en base al riesgo. La selección de socios y la frecuencia del monitoreo es en base al riesgo.
- 5.3 La compañía ha implantado un mecanismo de notificación y un procedimiento de reclamación para registrar los incumplimientos por parte de los socios de la cadena de suministro.

## 6 Gestión de las declaraciones (claims)

- 6.1 La compañía ha llevado a cabo una evaluación del riesgo para las declaraciones utilizadas.
- 6.2 Basándose en la evaluación del riesgo, la compañía ha introducido un sistema que verifica las declaraciones utilizadas.

## 7 Gestión de datos en la cadena de suministro

- 7.1 Deberá existir un sistema eficaz de gestión de datos que garantice la fiabilidad de los datos de los sistemas verticales, transmitidos tanto electrónicamente como manualmente, son fiables.

# ANEXOS



## Anexo 1 - Lista de materias primas

N°	Ingrediente	País	Provincia	Proveedor [descripción]	Categoría de riesgo/ Descripción	Comentario auditor/ evaluador
1						
2						
3						
4						
5						
6						
7						
8						
9						
10						



## Anexo 2 - IFS Supply Chain Processes Check - Plan de acción de mejora

Supply Chain Process Check Número del requisito	Requisito	Puntuación	Explicación por el auditor/ evaluador	Acción de mejora (empresa)	Responsabilidad, fecha y estado de la implementación (empresa)	Fecha de aprobación y por (auditor/ evaluador)
1.1						
1.2						

## Anexo 3 - Carta de confirmación

Logotipo de la EC/PSE



### Carta de confirmación

Nosotros,

#### Nombre de la entidad de certificación/proveedor de servicios de evaluación

confirmamos que hemos realizado una evaluación de verificación conforme a los requisitos establecidos en el Protocolo de IFS Supply Chain Processes Check en

#### Nombre de la compañía:

Dirección de la compañía:  
IFS COID

El IFS Supply Chain Processes Check comprende una evaluación general de los procesos de gestión de riesgos en cadenas de suministro, garantiza la mejora continua para los socios de la cadena de suministro y salvaguarda a la empresa proporcionando datos validados para fines internos y para las partes interesadas externas.

Nombre de la compañía que ha obtenido el siguiente resultado:

#### Puntuación A/B/C/D/E (principiante/intermedio/avanzado) para IFS Supply Chain Processes Check

Fecha del check:

Fecha de emisión de la carta de confirmación:

Fecha de caducidad de la carta de confirmación:

---

Nombre y firma de la persona responsable,  
dirección de la entidad de certificación / proveedor de servicios de evaluación

## Anexo 4:

Logo de la entidad de certificación/  
proveedor de servicios de evaluación



# Informe IFS Supply Chain Processes Check Versión 1

(Enero 2025)

**Compañía verificada: "XXX"**

Fecha del check: XX.XX.XXXX

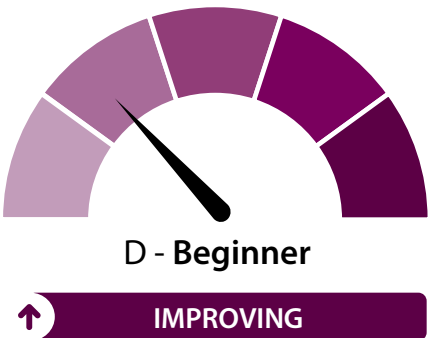
Nombre y dirección de la entidad de certificación

Número de acreditación de la entidad de certificación

# Resumen

## IFS Supply Chain Processes Check

### Resultado final



**D - Beginner**

↑ **IMPROVING**

La puntuación total es **140/320**

**Resultado anterior:**

**Fecha del check anterior:**

**Siguiente check entre**  
**XX. XX y XX. XX.**

### Alcance del Supply Chain Processes Check

Implantación de un enfoque de análisis de riesgos para la gestión de la cadena de suministro, identificación de riesgos dentro de las cadenas de suministro, seguimiento de las materias primas de alto riesgo dentro de las cadenas de suministro.

### Comprobar detalles

<b>Auditor jefe: evaluador:</b>  <b>Co-auditor: evaluador:</b>  Fecha/hora: Revisor:	<b>Fecha/hora del check actual:</b> XXX	<b>Fecha del check anterior:</b> XXX
<b>Nombre y dirección de la compañía auditada (u oficina central):</b>   Teléfono: 0 12 34 56 8 E-mail: Página web:	<b>Nombre y dirección del emplazamiento auditado:</b>  COID:	
	Persona de contacto: [Nombre, e-mail y número de teléfono, como mínimo]:	
	Teléfono: 0 12 34 56 8 E-mail: Página web:	

# Detalles de IFS Supply Chain Processes Check

## Lista de requisitos

Informe IFS Supply Chain Processes Check Versión 1  
Compañía verificada: Nombre de la compañía

1	1 Gobernanza y compromiso	Puntuación	Explicación
1.1	La dirección ha incluido un marco para la gestión de riesgos de la cadena de suministro en la política corporativa.		
1.2	La política de gestión de riesgos de la cadena de suministro es conocida por los empleados de los departamentos relevantes y está desglosada en objetivos medibles para los departamentos correspondientes.		
2	<b>Comunicación del código de conducta</b>		
2.1	La empresa ha desarrollado un código de conducta para los socios de la cadena de suministro, que se basa en los 10 principios del Pacto Mundial de las Naciones Unidas.		
2.2	El código de conducta se comunica a los empleados correspondientes y a la cadena de suministro y, es confirmado por los socios de la cadena de suministro.		
3	<b>Visión general de la cadena de suministro</b>		
3.1	La empresa dispone de un análisis actualizado y sistemático de la cadena de suministro, que muestra la posición de la empresa en esta cadena.		
3.2	El análisis de la cadena de suministro se basa en el riesgo en para identificar a los socios en el suministro cadena que participan en la fabricación y distribución de los productos.		
4	<b>Análisis basado en el riesgo de la cadena de suministro</b>		
4.1	La compañía dispone de un sistema para identificar los riesgos potenciales dentro de su propia cadena de suministro.		

4.2	Se realizará un análisis de peligros para todos los peligros posibles y previstos y se documentarán los riesgos identificados.		
4.3	Se llevará a cabo una revalidación, teniendo en cuenta la evolución actual y la normativa legal, al menos una vez dentro de un periodo de 12 meses o siempre que se produzcan cambios significativos.		
4.4	La compañía rellenará la lista de materias primas de la evaluación previa, utilizando la lista predefinida de materias primas críticas, según proceda.		
<b>5</b>	<b>Cumplimiento de los socios de la cadena de suministro</b>		
5.1	Los socios de la cadena de suministro están informados sobre las disposiciones legales que deben cumplirse (por ejemplo, CSDDD).		
5.2	La compañía ha introducido un sistema para monitorizar a los socios de la cadena de suministro con respecto al cumplimiento de los requisitos del cliente. La selección de los socios y la frecuencia del monitoreo es en base al riesgo.		
5.3	La compañía ha implementado un mecanismo de notificación y un procedimiento de reclamaciones para registrar el incumplimiento por parte de los socios de la cadena de suministro.		
<b>6</b>	<b>Gestión de declaraciones (claims)</b>		
6.1	La empresa ha realizado una evaluación de riesgos de las declaraciones utilizadas.		
6.2	Basándose en la evaluación del riesgo, la compañía ha introducido un sistema que verifica las declaraciones utilizadas.		
<b>7</b>	<b>Gestión de datos en la cadena de suministro</b>		
7.1	Deberá existir un sistema eficaz de gestión de datos que garantice que los datos para los sistemas verticales, que se transmiten tanto electrónicamente como manualmente, son fiables.		

IFS publica información, opiniones y boletines a su leal saber y entender, pero no puede asumir ninguna responsabilidad por cualquier error, omisión o posible información confusa en sus publicaciones, especialmente en este documento.

El propietario del presente documento es:

**IFS Management GmbH**  
**Am Weidendamm 1 A**  
**10117 Berlin**  
**Germany**

Director General: Stephan Tromp  
AG Charlottenburg  
HRB 136333 B  
VAT-Nº: DE278799213

Banco: Berliner Sparkasse  
Número IBAN: DE96 1005 0000 0190 0297 65  
BIC-/Swift-Code: BE LA DE BE

© IFS, 2025

Todos los derechos reservados. Todas las publicaciones están protegidas por las leyes internacionales de derechos de autor. Sin el consentimiento expreso por escrito del propietario de la Norma IFS, cualquier tipo de uso no autorizado está prohibido y sujeto a acciones legales. Esto también aplica a la reproducción con fotocopidora, la inclusión en una Base de datos electrónica/software, o la reproducción en CD-Rom.

No se puede realizar una traducción sin el permiso del propietario del documento.

La versión en inglés es el documento original y de referencia.

**Los documentos están disponible online en:**  
[www.ifs-certification.com](http://www.ifs-certification.com)

