



IFS Progress Food Bewertungssystem

Erreichen Sie die nächste Stufe



Einführung

Diese Broschüre erläutert das Bewertungssystem, das der Assessor bei der Durchführung eines IFS Progress Food Assessments anwendet, um die Anforderungen in der jeweils festgelegten Stufe zu bewerten.

**„ Kontinuierliche Verbesserung
ist besser als hinausgezögerte
Vollkommenheit. “**

Mark Twain

Das IFS Progress Food Programm bietet Unternehmen einen schrittweisen Einstieg und einen allmählichen Übergang zu effektiven Produktsicherheits- und Qualitätsprozessen. Eine der Säulen des Entwicklungsprogramms ist sein einzigartiges Bewertungssystem, welches dem bewerteten Unternehmen Auskunft über seine Leistung gibt und ihm aufzeigt, wo es sich verbessern kann. Es stellt einen klaren Maßnahmenplan auf, um sichere, legale und konforme Produkte und schließlich die IFS Food Zertifizierung zu erreichen.

Das IFS Progress Food Assessment führt zu mehr Effizienz, sichereren Produkten und Prozessen und weniger Rückrufen. Es trägt außerdem dazu bei, als vertrauenswürdiger und zuverlässiger Geschäftspartner eingeschätzt zu werden, der sichere Produkte gemäß den Kundenspezifikationen liefert.

Das IFS Progress Food Bewertungssystem

Das Gesamtergebnis des IFS Progress Food Assessment errechnet sich aus der Gesamtzahl der erreichten Punkte in Prozent. Das Diagramm erklärt dieses System im Detail.

ERGEBNIS	ERLÄUTERUNG	PUNKTE
A	A steht für die vollständige Einhaltung und perfekte Umsetzung der Anforderung.	20 Punkte
B Abweichung	B bedeutet, dass die Anforderung fast vollständig erfüllt ist. Es wurde eine kleine Abweichung festgestellt/es gibt Raum für kleine Verbesserungen.	15 Punkte
C Abweichung	C bedeutet, dass ein Teil der Anforderung nicht umgesetzt ist. Die grundlegende Umsetzung funktioniert im Tagesgeschäft, aber es gibt viele Bereiche, die verbessert werden können.	5 Punkte
D Abweichung	D bedeutet, dass die Anforderung nicht ausreichend oder überhaupt nicht umgesetzt ist.	0 Punkte
MAJOR Nicht-konformität	<p>Eine Major-Nichtkonformität kann für jede Anforderung ausgestellt werden.</p> <p>Gründe für die Vergabe eines Majors sind:</p> <ul style="list-style-type: none"> • Es liegt ein erheblicher Verstoß gegen die Anforderungen des Programms vor, der sich unter anderem auf die Lebensmittelsicherheit und/oder die gesetzlichen Anforderungen des Produktions- und/oder Bestimmungslandes bezieht. • Ein Prozess ist außer Kontrolle geraten, was Auswirkungen auf die Lebensmittelsicherheit haben könnte. 	<p>Bei schweren Mängeln werden 10% der möglichen Gesamtpunktzahl abgezogen; das Bestätigungsschreiben kann nicht ausgestellt werden.</p>
N/A Nicht zutreffend	N/A bedeutet, dass die Anforderung nicht anwendbar ist. Sie kann für jede Anforderung gelten. Der Assessor muss in seinem Bericht eine Erklärung abgeben.	N/A wird nicht in die Berechnung der Gesamtpunktzahl einbezogen.

Der Unterschied zwischen Abweichungen und Nichtkonformitäten



Teilweise oder nicht erfüllte Anforderungen können als Abweichung oder Nichtkonformität bewertet werden:

ABWEICHUNG

Eine Abweichung ist die Nichteinhaltung einer Anforderung, die keine Auswirkungen auf die Lebensmittelsicherheit in Bezug auf Produkte und Prozesse hat. Abweichungen sind Anforderungen, die mit einem „B“, „C“ oder „D“ bewertet werden.

NICHTKONFORMITÄT

Im IFS Progress Food Programm werden Nichtkonformitäten als Majors definiert. Ein Major beschreibt die Nichterfüllung einer bestimmten Anforderung und kann für jede Anforderung vergeben werden, im Falle von:

- Nichtbeachtung der Rechtsvorschriften,
- Fragen der Lebensmittelsicherheit,
- interne Missstände und
- Kundenanliegen.



Umsetzungsfristen für Korrekturen und Korrekturmaßnahmen

Im Anschluss an die Bewertung erhält das bewertete Unternehmen den vorläufigen Maßnahmenplan, der ausgefüllt und innerhalb von maximal zwei (2) Wochen an die Zertifizierungsstelle, den Assessment Service Provider oder den Assessoren zurückgeschickt werden muss.

KORREKTUREN

Umsetzung innerhalb von drei (3) Monaten

Korrekturen erfordern kurzfristige Maßnahmen. Das bewertete Unternehmen muss die Maßnahmen innerhalb von drei Monaten nach dem Assessment nachbereiten oder umsetzen.

KORREKTURMASSNAHMEN

Umsetzung innerhalb von zwölf (12) Monaten

Für Korrekturmaßnahmen können je nach Feststellung und Schweregrad unterschiedliche Zeitrahmen gelten, da die Umsetzung je nach Komplexität auch länger dauern kann. Dadurch wird sichergestellt, dass die Umsetzung der Maßnahmen nachhaltig ist.

Die bewerteten Unternehmen müssen innerhalb eines angemessenen und begründeten Zeitraums, spätestens jedoch vor dem erneuten Assessment die Korrekturmaßnahmen durchführen.

Hinweis: Das IFS Progress Food Bewertungssystem unterscheidet sich von dem IFS Bewertungssystem für die Food-Standard-Zertifizierung dadurch, dass:

- **Knockout (KO) Anforderungen nicht anwendbar sind.**
- **Bewertungspunkte nach D-Abweichungen und größeren Nichtkonformitäten unterschieden werden.**

Das IFS Assessment, der Assessmentbericht und der Maßnahmenplan



Die Kompetenz der IFS Progress Assessoren

Das IFS Progress Food Assessment kann nur von Assessoren durchgeführt werden, deren allgemeine Kompetenzen vom IFS geprüft und von einer Zertifizierungsstelle oder einem Assessment Service Provider zugelassen wurden. Alle IFS Assessoren haben eine spezielle Schulung erhalten und sind im vollen Umfang für Assessments qualifiziert. Die Zertifizierungsstelle oder der Assessment Service Provider stellt sicher, dass Prozesse vorhanden sind, um die Kompetenzen aller Assessoren auf dem vom IFS Progress Food Programm geforderten Niveau zu überwachen und zu erhalten.



Das IFS Progress Assessment

Während des IFS Progress Food Assessments bewertet und bestimmt der Assessor den Erfüllungsgrad jeder IFS Progress Food Anforderung auf Grundlage des definierten Niveaus. Der Assessor bestimmt die Punktzahl basierend auf Art und Bedeutung der Beobachtungen und Belege. Die zuständige Zertifizierungsstelle oder der Assessment Service Provider überprüft die Ergebnisse des Assessors.



Der IFS Progress Assessmentbericht

Im Assessmentbericht erläutert der Assessor alle Anforderungen mit B-, C- und D-Bewertung sowie Major-Bewertungen. Der Assessor muss Abweichungen und Nichtkonformitäten eindeutig erklären und begründen. Es werden präzise und hinreichende Informationen geliefert, um ein objektives, transparentes und verständliches Gesamtbild der Situation zu vermitteln. Dadurch wird die für die Anforderung vergebene Punktzahl für alle Beteiligten nachvollziehbar.

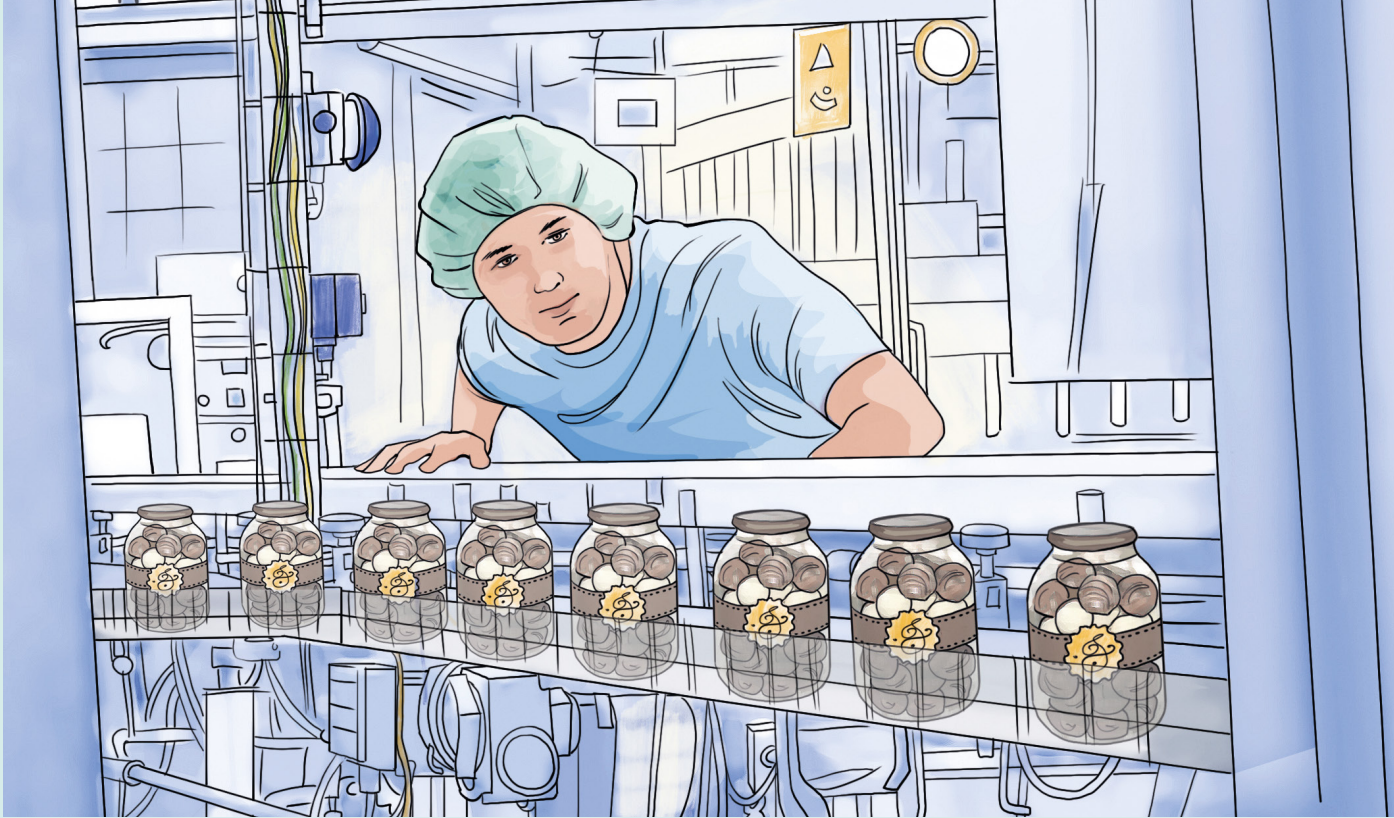
Für einige festgelegte, vordefinierte Anforderungen liefert der Assessor auch im Falle einer A-Bewertung weitere Informationen und Erklärungen, bei so genannten Pflichtfeldern. Durch diese Informationen kann die Zertifizierungsstelle oder der Assessment Service Provider eine standardisierte Zusammenfassung des Berichts für jedes Unternehmen erstellen, einschließlich Angaben zu grundlegenden Bewertungen. Die IFS Software unterstützt die Erstellung dieses einheitlichen Berichtes.



Der IFS Progress Maßnahmenplan und das Nachverfolgen von Korrekturen und Korrekturmaßnahmen

Der Assessor hält die Ergebnisse in einem vorläufigen Maßnahmenplan fest. Er enthält alle Anforderungen, die mit B-, C-, D-Abweichungen und wesentlichen Nichtkonformitäten bewertet wurden. Dieser Plan enthält klare Beschreibungen der Feststellungen aus dem Assessment, auf deren Grundlage das Unternehmen geeignete Korrekturen und Korrekturmaßnahmen festlegen muss.

Je nach Schwere der Beanstandung kann das Unternehmen bis zu einem Jahr Zeit bekommen, um Korrekturmaßnahmen mit einer entsprechenden Begründung durchzuführen und abzuschließen. Der IFS Progress Assessor muss die Umsetzung und Wirksamkeit der Korrekturen und Korrekturmaßnahmen beim nächsten Assessment überprüfen.



Ihre Vorteile

- › Das Bewertungssystem unterstützt das Erreichen der nächsten Stufe und der Entwicklungsziele.
- › Es gibt dem bewerteten Unternehmen und seinen Kunden einen klaren Leistungsüberblick.
- › Berichte und Ergebnisse sind standardisiert und damit vergleichbar und für Geschäftspartner leicht verständlich.
- › Der Assessmentbericht liefert dem Unternehmen einen Maßnahmenplan mit klaren Erläuterungen zu Abweichungen und Nichtkonformitäten. Der Bericht kann die Beschaffung von Finanzmitteln für notwendige Investitionen unterstützen.
- › Die Weiterverfolgung des Maßnahmenplans kann je nach Schwere und Komplexität der festgestellten Mängel unterschiedliche Zeitrahmen beanspruchen. Dies führt zu kurzfristigen Maßnahmen, um dringende Probleme zu lösen, ermöglicht aber auch eine verbesserte Planung bei Korrekturmaßnahmen für langfristige Verbesserungen.
- › Das Ergebnis eines IFS Assessments motiviert dazu, Spitzenleistungen anzustreben. Die Mitarbeiter sind stolz darauf, eine hohe Punktzahl zu erreichen oder einen höheren Prozentsatz zu erzielen.

IFS Management GmbH
Am Weidendamm 1 A
10117 Berlin
Deutschland
E-Mail: info@ifs-certification.com

www.ifs-certification.com

Folgen Sie uns auf Social Media



Veröffentlicht: März 2024